

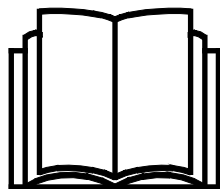
AVANT®

Opcjonalne wyposażenie przystawek



Rozdzielacze hydrauliczne do wielozłącza narzędzia

| | | |
|----------------|---------------------------------|---------|
| Numer produktu | Zawór rozdzielacza przepływu | A421684 |
| | Dwudrogowy zawór bezpieczeństwa | A422104 |
| | Podwójny zawór zwrotny | A422968 |
| | Manometry | A422475 |



Prosimy przeczytać uważnie niniejszą instrukcję przed użyciem sprzętu i stosować się do niej.

Zachować niniejszą instrukcję do późniejszego wykorzystania.

Manufacturer:

AVANT®
AVANT TECNO OY
 e-mail: sales@avanttecno.com

Ylötie I
 33470 YLÖJÄRVI
 FINLAND
 Tel. +358 3 347 8800
 Fax +358 3 348 5511

SPIS TREŚCI

| | |
|---|-----------|
| I. WPROWADZENIE | 4 |
| Symbole ostrzegawcze użyte w niniejszym podręczniku..... | 5 |
| 2. UŻYCIĘ ZGODNE Z PRZEZNACZENIEM..... | 6 |
| 3. INSTRUKCJA MONTAŻU..... | 7 |
| 3.1 Montaż dodatkowych elementów hydraulicznych..... | 7 |
| 3.1.1 Wymagane kwalifikacje do prac instalacyjnych: | 8 |
| 3.1.2 Instrukcje bezpieczeństwa dla podzespołów hydraulicznych | 9 |
| 3.1.3 Dokręcanie złączy hydraulicznych..... | 10 |
| 3.2 Montaż rozdzielaczy hydraulicznych..... | 12 |
| 3.3 Złącze elektryczne | 13 |
| 3.4 System wielozłącza..... | 13 |
| 4. DANE TECHNICZNE | 15 |
| 5. INSTRUKCJA UŻYTKOWANIA | 17 |
| 5.1 Zawór rozdzielacza przepływu | 17 |
| 5.2 Podwójny zawór zwrotny | 17 |
| 5.3 Dwudrogowy zawór bezpieczeństwa | 18 |
| 5.3.1 Ciśnienie otwarcia | 18 |
| 5.4 Manometry..... | 19 |
| 5.4.1 Mocowanie manometrów..... | 19 |
| 6. KONSERWACJA I SERWIS..... | 20 |
| 6.1 Kontrola elementów hydraulicznych | 20 |
| 6.2 Utylizacja po wycofaniu z eksploatacji | 21 |
| 7. WARUNKI GWARANCJI | 22 |

I. Wprowadzenie

Avant Tecno Oy dziękuje za zakup przystawki do ładowarki Avant. Została ona zaprojektowana i wyprodukowana w oparciu o wieloletnie doświadczenie w opracowywaniu i wytwarzaniu produktów. Poprzez zapoznanie się z niniejszą instrukcją i postępowanie zgodnie z zaleceniami, zapewniasz bezpieczne i niezawodne działanie oraz długą żywotność sprzętu. Przeczytaj uważnie instrukcję przed rozpoczęciem użytkowania urządzenia lub jego konserwacją.

Celem niniejszego podręcznika jest ułatwienie:

- obsługi wyposażenia w bezpieczny i efektywny sposób
- przestrzegania i unikania niebezpiecznych sytuacji
- utrzymania wyposażenia w nie naruszonym stanie i zapewnienie długiego okresu eksploatacji

Dzięki tym instrukcjom nawet niedoświadczony użytkownik może bezpiecznie korzystać z narzędzia i ładowarki. Niniejszy podręcznik zawiera również ważne instrukcje przeznaczone dla doświadczonych operatorów AVANT. Należy upewnić się, że wszystkie osoby obsługujące ładowarkę otrzymały przed jej użyciem odpowiednie wskazówki i zapoznały się z podręcznikiem obsługi ładowarki, każdego używanego narzędzia oraz wszystkimi instrukcjami bezpieczeństwa. Używanie urządzenia do jakichkolwiek innych celów i w jakikolwiek inny sposób niż podano w niniejszym podręczniku jest zabronione. Podręcznik należy przechowywać w pobliżu miejsca pracy przez cały okres eksploatacji urządzenia. W przypadku sprzedaży lub przekazania urządzenia niniejszy podręcznik należy przekazać nowemu właścicielowi. W razie utraty lub zniszczenia podręcznika prosimy o zwrócenie się o nowy egzemplarz do swojego przedstawiciela Avant lub producenta.

Oprócz instrukcji bezpieczeństwa zawartych w podręczniku, należy również przestrzegać instrukcji BHP, lokalnego prawa i innych przepisów dotyczących eksploatacji sprzętu. Należy szczególnie przestrzegać przepisów dotyczących używania wyposażenia na drogach publicznych. Przed użyciem ładowarki na drogach należy skontaktować się ze swoim przedstawicielem Avant, żeby uzyskać więcej informacji na temat lokalnych wymogów.

Prosimy o kontakt z lokalnym przedstawicielem AVANT w każdej sprawie dotyczącej serwisu, części zamiennych lub problemów, które mogą wystąpić podczas obsługi maszyny

Niniejszy podręcznik stanowi tłumaczenie oryginalnej instrukcji w języku angielskim. Z powodu ciągłego udoskonalania produktów niektóre szczegóły podane w podręczniku mogą różnić się od posiadanego urządzenia. Ilustracje zamieszczone w niniejszym podręczniku mogą prezentować opcjonalne wyposażenie lub funkcje, które obecnie są niedostępne. Zastrzegamy sobie prawo do zmiany treści niniejszego podręcznika bez powiadomienia. Copyright © 2021 Avant Tecno Oy. Wszystkie prawa zastrzeżone.

Symbole ostrzegawcze użyte w niniejszym podręczniku

W niniejszym podręczniku zastosowano poniższe symbole ostrzegawcze. Symbole ostrzegawcze wskazują na czynniki, które należy uwzględnić, aby zredukować ryzyko obrażeń ciała lub szkód materialnych:



OSTRZEŻENIE SYMBOL BEZPIECZEŃSTWA

Symbol ten oznacza: **“Ostrzeżenie, zachować czujność! Twoje bezpieczeństwo jest zagrożone!”**

Należy dokładnie przeczytać dołączony komunikat, który ostrzega o bezpośrednim zagrożeniu, mogącym spowodować poważne obrażenia ciała.

Sam symbol ostrzeżenia i dołączony do niego tekst wskazują ważne komunikaty dotyczące bezpieczeństwa w całym podręczniku. Ma on na celu zwrócenie uwagi na instrukcje dotyczące bezpieczeństwa operatora lub bezpieczeństwa innych osób. W przypadku zauważenia tego symbolu należy zachować czujność, ponieważ dotyczy on bezpieczeństwa, uważnie przeczytać dołączony komunikat i powiadomić innych operatorów.

NIEBEZPIECZEŃSTWO To słowo ostrzegawcze oznacza niebezpieczną sytuację, która - jeśli się jej nie zapobiegnie - spowoduje śmierć lub poważne obrażenia ciała.

OSTRZEŻENIE To słowo ostrzegawcze oznacza potencjalnie niebezpieczną sytuację, która - jeśli się jej nie zapobiegnie - może spowodować obrażenia ciała lub śmierć.

PRZESTROGA Ten słowo ostrzegawcze jest stosowane, gdy może dojść do drobnych obrażeń ciała, jeśli instrukcje nie będą prawidłowo przestrzegane.

NOTYFIKACJA

To słowo ostrzegawcze wskazuje informacje dotyczące prawidłowej eksploatacji i konserwacji urządzenia.

Niezastosowanie się do instrukcji towarzyszących temu symbolowi może doprowadzić do uszkodzenia urządzenia lub innych szkód rzeczowych.

2. Użycie zgodne z przeznaczeniem

Rozdzielacze hydrauliczne są opcjonalnym wyposażeniem przystawek Avant. Rozdzielacze hydrauliczne są przeznaczone do montażu na wielozłączu przystawki, gdy istnieje szczególna potrzeba wykorzystania dodatkowej funkcji układu hydraulicznego. Rozdzielacze mogą być używane z wszystkimi ładowarkami Avant, które są wyposażone w wielozłącze.

Potrzeba zastosowania dodatkowego rozdzielacza hydraulicznego zależy od warunków pracy, modelu ładowarki i używanej przystawki. Zawsze należy skonsultować się z dealerem Avant, aby sprawdzić, czy użycie rozdzielacza jest konieczne i czy będzie przydatne.

Dostępne są różne rozdzielacze hydrauliczne o różnych funkcjach. W danym momencie można korzystać wyłącznie z jednego rozdzielacza hydraulicznego. Instalacja rozdzielaczy hydraulicznych jest pólstała, ponieważ przewody hydrauliczne przystawki doczepia się do złączy rozdzielaczy. W celu zapewnienia bezpieczeństwa instalacji, prace instalacyjne wymagają ogólnej wiedzy, umiejętności i doświadczenia w zakresie układów hydraulicznych. Jeśli to konieczne, więcej informacji na temat instalacji można uzyskać u lokalnego przedstawiciela lub w punkcie serwisowym firmy Avant.

Rozdzielacze hydrauliczne nie są przeznaczone do użytku innego niż określony w niniejszej instrukcji i nie mogą być używane do celów niezgodnych z przeznaczeniem. Komponenty wewnętrzne rozdzielaczy hydraulicznych nie podlegają serwisowaniu. W przypadku uszkodzenia lub usterki w działaniu rozdzielacza należy skontaktować się z serwisem Avant. Nigdy nie usiłować serwisować, modyfikować ani regulować wewnętrznych części rozdzielaczy.

Należy zapoznać się z zamieszczonymi w podręczniku instrukcjami dotyczącymi serwisu i konserwacji. W przypadku dodatkowych pytań w sprawie obsługi lub konserwacji wyposażenia lub gdy wymagane są części zamienne albo usługi serwisowe, prosimy o kontakt z dealerem AVANT.

Zawór rozdzielacza przepływu

Rozdzielacz ten redukuje o 50% przepływ oleju hydrauliki roboczej z ładowarki do przystawki. Oznacza to 50% zmniejszenie prędkości pracy przystawki, co może być przydatne w sytuacjach, gdy przystawka nie musi pracować z dużą prędkością, jednocześnie bez nadmiernego zmniejszania obrotów silnika ładowarki.

Podwójny zawór zwrotny

Podwójny zawór zwrotny służy do zapobiegania pracy funkcji hydraulicznych podczas zatrzymania przystawki. Podwójny zawór zwrotny A422968 zapobiega pracy w obu kierunkach. Funkcja ryglowania aktywuje się automatycznie po ustawieniu dźwigni sterowania hydrauliczną roboczą w położeniu neutralnym. Podwójny zawór zwrotny może być stosowany z przystawkami obrotowym, ale zazwyczaj nie jest zalecany dla przystawki szybkoobrotowych, ponieważ będzie ograniczał przepływ oleju i powodował podniesienie jego temperatury.

Dwudrogowy zawór bezpieczeństwa

Dwudrogowy zawór bezpieczeństwa A422104 uwalnia nadmierne ciśnienie, które może powstać w przystawce w przypadku jej niewłaściwej obsługi, np. w wyniku zbyt mocnego ciągnięcia ładowarką. Zawór steruje zarówno ciśnieniem z ładowarki do przystawki, jak i ciśnieniem w przystawce. Zawór bezpieczeństwa wyposażony jest w przewód swobodnego powrotu do zbiornika hydraulicznego ładowarki.

Manometry

Manometry A422475 dają możliwość kontroli ciśnienia hydraulicznego w obu przewodach układu hydrauliki roboczej. Manometry montuje się na dwudrogowym zaworze bezpieczeństwa A422104. Dwudrogowy zawór bezpieczeństwa A422104 nie jest dostarczany w komplecie z manometrami A422475.

3. Instrukcja montażu

Rozdzielacze hydrauliczne podłącza się między przewodami hydraulicznymi przystawki a wielozłączem przystawki.



OSTRZEŻENIE

Ryzyko ruchu narzędzia i wyrzutu oleju hydraulicznego - Nie wolno podłączać ani odłączać szybkozłączek ani innych elementów hydraulicznych, gdy dźwignia sterowania dodatkowym układem hydraulicznym jest zablokowana w położeniu pracy lub jeśli instalacja znajduje się pod ciśnieniem. Podłączanie lub odłączanie złączek hydraulicznych, gdy instalacja znajduje się pod ciśnieniem może doprowadzić do nieprzewidzianych ruchów narzędzia lub wyrzucenia płynu pod wysokim ciśnieniem, co może spowodować poważne obrażenia ciała lub poparzenia. Przed odłączeniem układu hydraulicznego należy przeprowadzić procedurę bezpiecznego wyłączenia.

NOTYFIKACJA

Należy utrzymywać jak największą czystość złączek; używać nasadek ochronnych na szybkozłączkach, zarówno na narzędziu jak i ładowarce. Zabrudzenie, lód itp. mogą znacznie utrudniać używanie złączek. Nie wolno pozostawiać zwisających przewodów na ziemi; należy ułożyć je na uchwycie narzędzia.

3.1 Montaż dodatkowych elementów hydraulicznych

Na wielozłączu przystawki można zamontować zawór rozdzielacza przepływu, podwójny zawór zwrotny lub dwudrogowy zawór bezpieczeństwa. Manometry mogą być montowane na wielozłączu tylko z dwudrogowym zaworem bezpieczeństwa.

Niniejsza instrukcja przeznaczona jest dla osób posiadających doświadczenie, umiejętności i wyposażenie niezbędne do bezpiecznego montażu części i podzespołów hydraulicznych. Więcej informacji można uzyskać u lokalnego przedstawiciela lub w punkcie serwisowym firmy Avant.



OSTRZEŻENIE

Ryzyko zakleszczenia i zmiżdżenia – Sprawdzić, czy żadna część przystawki nie może się przesunąć.

- Upewnić się, że przystawka jest bezpiecznie opuszczona na podłoże.
- Wyłączyć silnik ładowarki i ustawić elementy ruchome w taki sposób, aby nie powodowały wzrostu ciśnienia hydraulicznego w układzie.
- Żadna z części przystawki nie może być podtrzymywana tylko przez ciśnienie hydrauliczne lub siłowniki hydrauliczne.
- Nie poluzowywać żadnych złączy jeśli może to spowodować ruch przystawki.
- W razie potrzeby należy skorzystać z dodatkowych podpór.



NOTYFIKACJA

Nie jest możliwe zamontowanie kilku opcji jednocześnie, z wyjątkiem manometrów A422475 z zaworem bezpieczeństwa A422104.

3.1.1 Wymagane kwalifikacje do prac instalacyjnych:

Do wykonania instalacji wymagana jest wiedza teoretyczna i praktyczna na temat podzespołów hydraulicznych. Zalecane jest zlecenie instalacji podzespołów hydraulicznych wykwalifikowanym technikom serwisu. Producent lub jego przedstawiciel nie ponoszą odpowiedzialności za szkody, straty lub obrażenia ciała wynikające z nieprawidłowej lub niekompletnej instalacji. W przypadku dodatkowych pytań lub w celu zamówienia usług w zakresie instalacji prosimy o kontakt z najbliższym sprzedawcą Avant.



NIEBEZPIECZEŃSTWO

Ryzyko wtrysku płynu pod wysokim ciśnieniem przez skórę. Instalacja obejmuje montaż elementów hydraulicznych. Nieprawidłowy montaż lub poluzowane złączki mogą spowodować wytrysk płynu pod wysokim ciśnieniem. Należy dokładnie przestrzegać wszystkich procedur bezpieczeństwa dotyczących podzespołów hydraulicznych i wszystkich podanych instrukcji.

Instrukcje zamieszczone w niniejszym rozdziale są przeznaczone dla wykwalifikowanych techników serwisu lub osób posiadających wiedzę i doświadczenie w zakresie podzespołów hydraulicznych.



OSTRZEŻENIE

Ryzyko poważnych obrażeń ciała. Procedury bezpieczeństwa dotyczące podzespołów hydraulicznych mają zastosowanie zarówno do instalacji nowych elementów jak i modyfikacji istniejących instalacji hydraulicznych. Poniższe instrukcje dotyczące instalacji zawierają informacje niezbędne do przeprowadzenia instalacji, jednak instalacja lub modyfikacja jest dopuszczalna tylko wtedy, gdy przeprowadzająca ją osoba może wykonać te prace bezpiecznie.

Należy przestrzegać podanych poniżej procedur i ogólnych zasad bezpieczeństwa dotyczących układów hydraulicznych. Więcej informacji lub usługi w zakresie instalacji można uzyskać u sprzedawcy Avant lub w punkcie serwisowym.

NOTYFIKACJA

Należy chronić środowisko naturalne przed wyciekami oleju hydraulicznego i nie dopuszczać do wylewania go do ziemi. Poluzowany przewód hydrauliczny należy trzymać skierowany prosto do góry lub zatkać, aby wyciek z niego był jak najmniejszy.

NOTYFIKACJA

Przed przystąpieniem do instalacji należy dokładnie oczyścić wyposażenie, uniemożliwiając przedostanie się brudu, pyłu lub wody do elementów hydraulicznych lub oleju hydraulicznego. Pokrywy ochronne należy zdjąć bezpośrednio przed zainstalowaniem elementów. Należy przestrzegać procedur bezpieczeństwa i stosować odpowiednie środki ochrony indywidualnej.

3.1.2 Instrukcje bezpieczeństwa dla podzespołów hydraulicznych

Wytrysk płynu pod wysokim ciśnieniem może przeniknąć przez skórę i spowodować poważne obrażenia:



NIEBEZPIECZEŃSTWO

Ryzyko wtrysku płynu pod wysokim ciśnieniem przez skórę - Wytrysk płynu pod wysokim ciśnieniem może przeniknąć przez skórę i spowodować poważne obrażenia.

Przed przystąpieniem do obsługi elementów hydraulicznych należy upewnić się, że instalacja hydrauliczna narzędzia i ładowarki została całkowicie zdekompresowana. Nie wolno obsługiwać złączek pod ciśnieniem.

Nie wolno mocno zaciskać ręki wokół lub w pobliżu złączki podczas jej dokręcania lub odkręcania albo szukania wycieku. Do wykrywania wycieku należy używać kawałka kartonu.

Jeśli płyn hydrauliczny został wtrysnięty pod skórę, należy natychmiast skorzystać z opieki medycznej. Również ogólny kontakt ze skórą może być szkodliwy. Należy zawsze nosić rękawice, okulary i odzież ochronną.



Przed obsługą zespołów hydraulicznych:



OSTRZEŻENIE

1. Przed przystąpieniem do jakiegokolwiek pracy przy układach hydraulicznych należy odczekać, aż instalacje hydrauliczne ładowarki i przystawki ostygną.
2. Upewnić się, że wysięgnik ładowarki ani żadna część narzędzia nie może się poruszyć, powodując ryzyko zmiążdżeniem lub przycięcia.
 - Opuścić wysięgnik ładowarki do położenia dolnego i opuścić przystawkę pewnie na ziemię. Dla zapewnienia lepszej stabilności nie odłączać przystawki od ładowarki.
 - Wszystkie elementy ruchome ustawić w pozycji, której nie przytrzymują siłowniki hydrauliczne.
 - W razie potrzeby wykorzystać dodatkowe podpory lub wyposażenie dźwigowe.
3. Wyłączyć silnik ładowarki.
4. Kilkakrotnie przestawić dźwignię sterowania hydrauliki roboczej do skrajnego położenia, aby uwolnić ciśnienie resztkowe.
5. Odłączyć wielozłącze lub szybkozłącza od układu hydrauliki roboczej ładowarki, aby nie doszło do wycieku oleju hydraulicznego.

3.1.3 Dokręcanie złązek hydraulicznych

Ostrożnie dokręcić złączki zgodnie z podanymi instrukcjami i zasadami bezpieczeństwa. Należy pamiętać, że nadmierne dokręcenie spowoduje rozerwanie złączki. Ostrożnie dokręcić główne złączki za pomocą narzędzi ręcznych, używając umiarkowanego momentu dokręcania. Złączki kolanek należy dokręcić na końcu, po zamocowaniu węży w ich zaciskach.

1. Przed przystąpieniem do jakiegokolwiek pracy przy układach hydraulicznych należy odczekać, aż instalacje hydrauliczne ładowarki i narzędzia wystygną.
2. Upewnić się, że wysięgnik ładowarki ani żadna część narzędzia nie może się poruszyć, powodując ryzyko zmiążdżeniem lub przycięcia.
3. Opuścić wysięgnik ładowarki do położenia dolnego i opuścić szczotkę pewnie na ziemię. Dla zapewnienia lepszej stabilności nie odłączać narzędzia od ładowarki.
4. Wyłączyć silnik ładowarki.
5. Kilkakrotnie przestawić dźwignię sterowania pomocniczego układu hydraulicznego do położenia skrajnego, aby usunąć ciśnienie resztkowe.
6. Odłączyć wielozłącze lub szybkozłącza od ładowarki, aby nie doszło do wycieku oleju hydraulicznego.

Złączki zwięzające się typu JIC:

- Przesmarować powierzchnie wewnętrzne i gwinty złązek.
- Złączka typu JIC nie jest dokręcana wyłącznie momentem i w żadnym momencie w czasie dokręcania nie wymaga dużej siły. Nadmierne dokręcenie lub niewspółosiowość spowoduje zniszczenie złączki.
- Dokręcić złączkę ręcznie do oporu, a następnie lekko przy użyciu narzędzi, upewniając się, że złączka jest prawidłowo dokręcona. W przypadku zauważenia, że potrzebna jest coraz większa siła, dokręcić złączkę wykonując tylko 1/3 do 1/2 obrotu przy użyciu narzędzi.
- Po dokręceniu spróbować ręcznie skrócić przewód hydrauliczny - złączka powinna być nieruchoma.

NOTYFIKACJA

Test na wykrycie nieszczelności



NIEBEZPIECZEŃSTWO

Przed sprawdzeniem szczelności lub zbliżeniem się do jakiegokolwiek złącza hydraulicznego, aby uniknąć ewentualnego wyrzucenia oleju hydraulicznego pod ciśnieniem:

- Wyłączyć silnik ładowarki.
- Całkowicie zrzucić ciśnienie w układzie hydraulicznym.
- Wytrzeć elementy hydrauliczne do czysta, aby łatwiej było znaleźć nieszczelności.
- Umieścić kawałki kartonu wokół złączy, aby wykryć nieszczelności.
- Włączyć silnik. Podczas pracy na biegu jałowym należy kilka razy na krótko uruchomić dźwignię sterującą hydrauliką roboczej. Wyłączyć silnik, zrzucić ciśnienie w układzie hydraulicznym i sprawdzić, czy nie ma żadnych śladów nieszczelności. W razie potrzeby dociągnąć luźne złącza.
- Powtórzyć test, stopniowo zwiększając obroty silnika i czas pracy. Poruszać dźwignią sterowania hydrauliką roboczą w obu kierunkach.



**NIEBEZPIECZEŃSTWO**

Niebezpieczeństwo wtrysku płynu pod wysokim ciśnieniem przez skórę – Dokładnie sprawdzić szczelność złączy hydraulicznych. Przy pierwszym uruchomieniu stosować obroty jałowe i zachować bezpieczną odległość ze względu na niebezpieczeństwo wyrzutu oleju hydraulicznego. Przed sprawdzeniem szczelności należy wyłączyć ładowarkę i usunąć ciśnienie resztkowe. Pamiętać, aby nosić odpowiedni sprzęt ochrony osobistej.

**NIEBEZPIECZEŃSTWO**

Niebezpieczeństwo wtrysku płynu pod wysokim ciśnieniem przez skórę – Nigdy nie sprawdzać szczelności złączy hydraulicznych przy użyciu dłoni. Nigdy nie dokręcać złączy hydraulicznej pod ciśnieniem, ponieważ złącze może pęknąć, a uwolniony olej może spowodować poważne obrażenia ciała.

Kontrola ułożenia węży i ruchu przystawki

Po dokręcenia elementów hydraulicznych należy dokładnie sprawdzić ruchomość przystawki. Sprawdzić, czy węże hydrauliczne nie są nadmiernie rozciągnięte lub ściśnięte w żadnej pozycji wysięgnika ładowarki lub przystawki oraz sprawdzić, czy nie mają one kontaktu z ostrymi krawędziami.

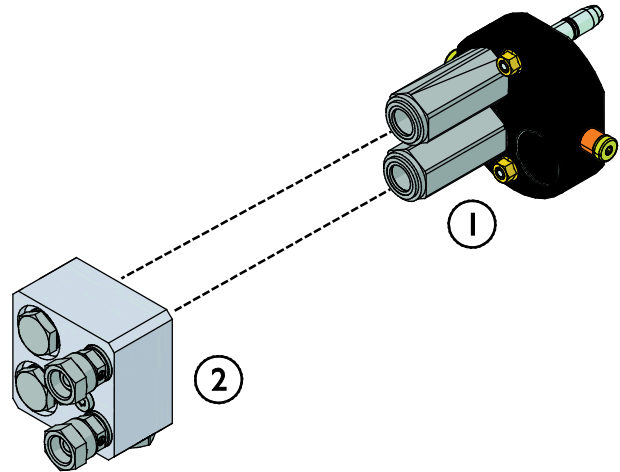
Po dokładnym sprawdzeniu, czy przewody hydrauliczne są podłączone a złączki dokręcone, należy sprawdzić szczelność złączy zgodnie z opisem poniżej. Instalacja hydrauliczna odpowietrza się sama, gdy w ładowarce stosowany jest pomocniczy układ hydrauliczny.

3.2 Montaż rozdzielaczy hydraulicznych

Rozdzielacze hydrauliczne mogą być doczepiane do różnych modeli wielozłączy. W zależności od aktualnego podłączenia przewodów hydraulicznych do wielozłącza, konieczne może być obrócenie rozdzielacza hydraulicznego w celu jego prawidłowego zamontowania. Patrz instrukcje poniżej.

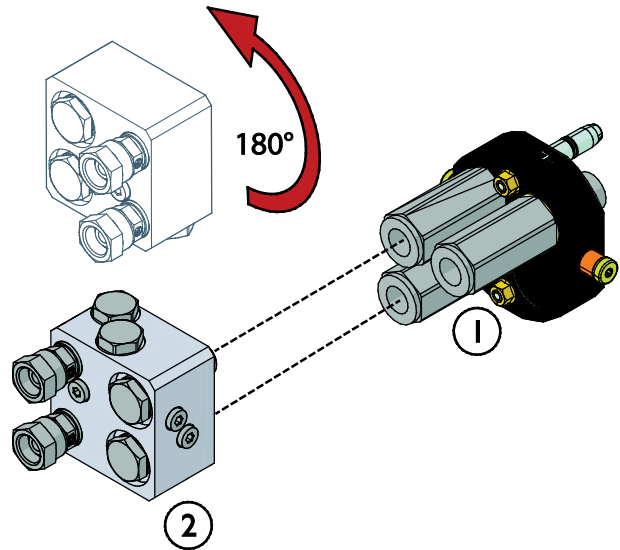
Montowanie rozdzielacza hydraulicznego na przystawce z 2 przewodami hydraulicznymi, wielozłącze 65251

1. Odłączyć przewody hydrauliczne przystawki od wielozłącza (1).
2. Zamontować rozdzielacz hydrauliczny (2) na wielozłączu przystawki.
3. Doczepić przewody hydrauliczne przystawki do rozdzielacza.



Podłączenie rozdzielacza hydraulicznego do wielozłącza 65250

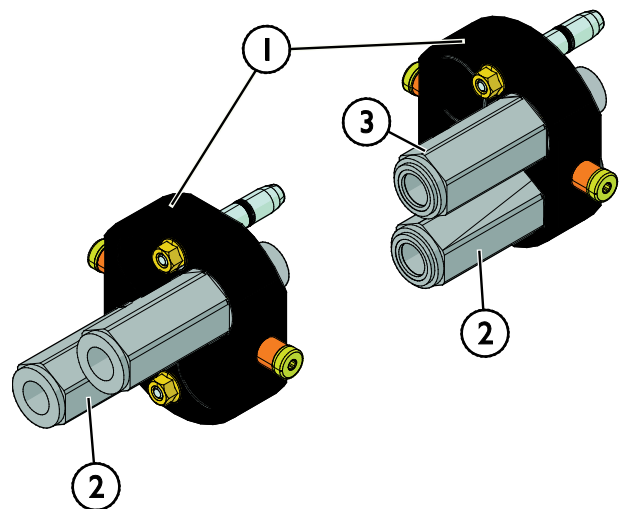
Jeśli przystawka wyposażona jest w 3 przewody hydrauliczne, trzeci przewód należy pozostawić podłączony do wielozłącza przystawki (1). Aby podłączyć zawór rozdzielacza przepływu A421684 lub podwójny zawór zwrotny A422968 należy odwrócić rozdzielacz (2), jak pokazano na rysunku obok.



Podłączenie rozdzielacza hydraulicznego do wielozłącza 65371

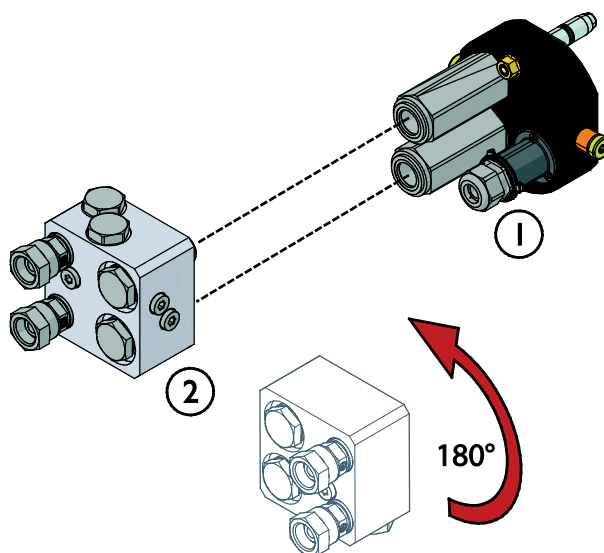
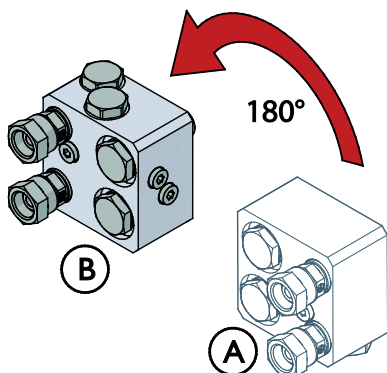
Jeśli przystawka wyposażona jest w wielozłącze 65371, przed użyciem z rozdzielaczami hydraulicznymi należy zmodyfikować wielozłącze.

1. Odkręcić dolną złączkę zaworu (2) od wielozłącza (1).
2. Przykręcić złączkę (2) pod górną złączką zaworu (3) w sposób pokazany na ilustracji obok.
3. Podłączyć rozdzielacz hydrauliczny.



3.3 Złącze elektryczne

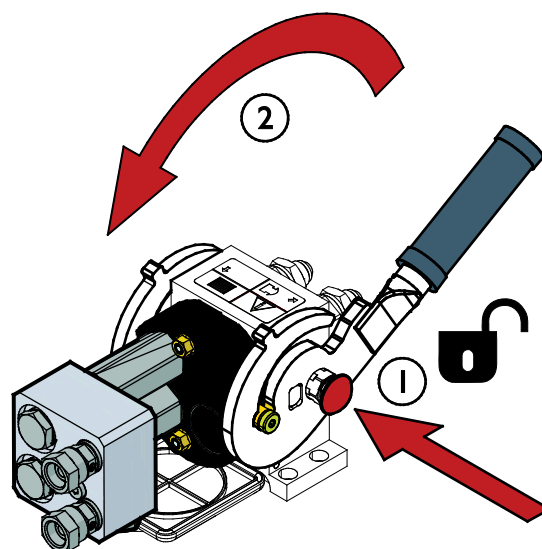
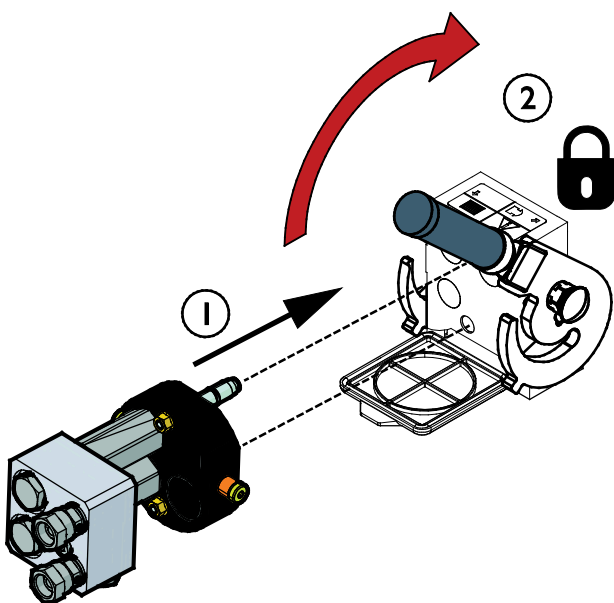
Jeżeli wielozłącze przystawki jest wyposażone we wtyczkę elektryczną A36679 (1), zawór rozdzielacza przepływu A421684 (2) i podwójny zawór zwrotny A422968 (nie pokazany na rysunku) przed podłączeniem muszą być obrócone w drugą stronę (z pozycji A do pozycji B), jak pokazano na rysunkach obok.



Gdy wtyczka elektryczna A36679 (1) jest zintegrowana z wielozłączem, nie jest możliwe podłączenie do wielozłącza 2-drożnego zaworu bezpieczeństwa A422104.

3.4 System wielozłącza

Po zamontowaniu rozdzielacza hydraulicznego na wielozłączu przystawki, należy podłączyć wielozłącze do ładowarki i używać przystawki zgodnie z instrukcją obsługi przystawki.



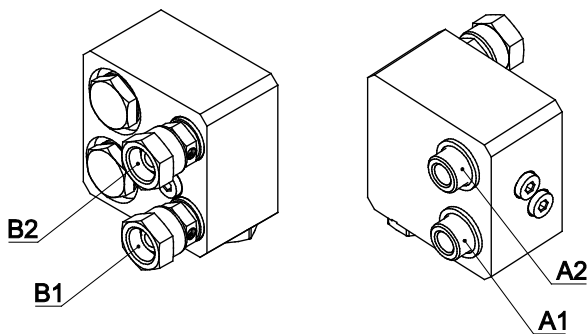
Zwalnianie resztkowego ciśnienia hydraulicznego:

W przypadku pozostania resztkowego ciśnienia w instalacji hydraulicznej narzędzia odłączenie złąbek hydraulicznych nierzadko jest możliwe, ale następnym razem trudno je będzie podłączyć. Jeżeli złąbek nie da się podłączyć, należy zwolnić ciśnienie resztkowe poprzez przestawienie dźwigni pomocniczego układu hydraulicznego w ładowarce przy wyłączonym silniku. Aby mieć pewność, że w układzie hydraulicznym narzędzia nie będzie ciśnienia resztkowego, przed odłączeniem złąbek należy wyłączyć silnik ładowarki i przestawić dźwignię sterowania pomocniczego układu hydraulicznego do tyłu i do przodu.

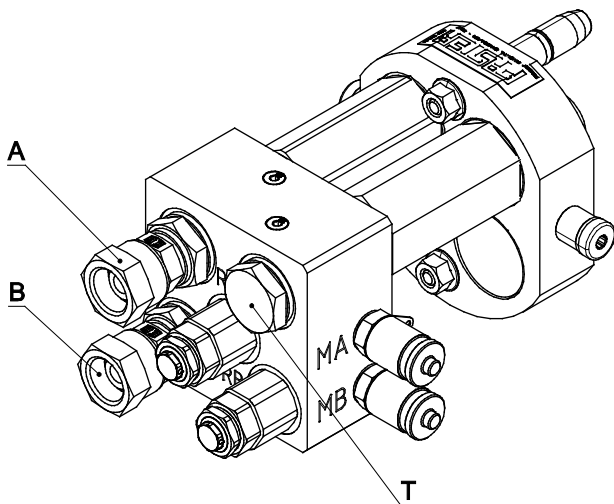
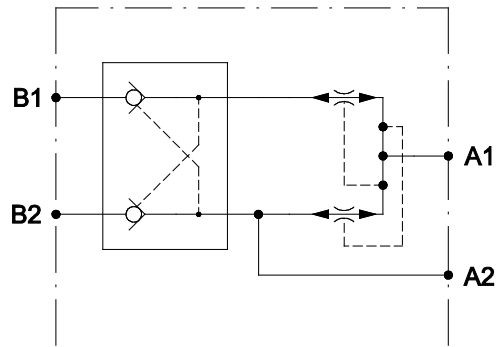
4. Dane techniczne

Tabela 2 – Rozdzielacze hydrauliczne – Dane techniczne

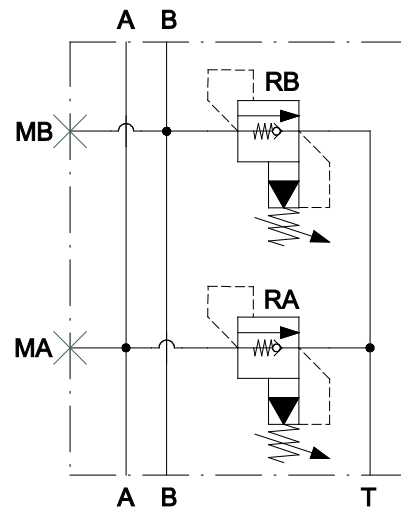
| Numer produktu | A422104 | A421684 | A422968 | A422475 |
|-----------------------------------|-----------------------|----------|---------|---------|
| Waga: | 6 kg | 2 kg | 2 kg | 3 kg |
| Wymiary i przyłącza: | Patrz rysunki poniżej | | | |
| Maksymalny przepływ hydrauliczny: | 100 l/min | 40 l/min | | |
| Maksymalne ciśnienie robocze: | 22,5 MPa (225 barów) | | | |

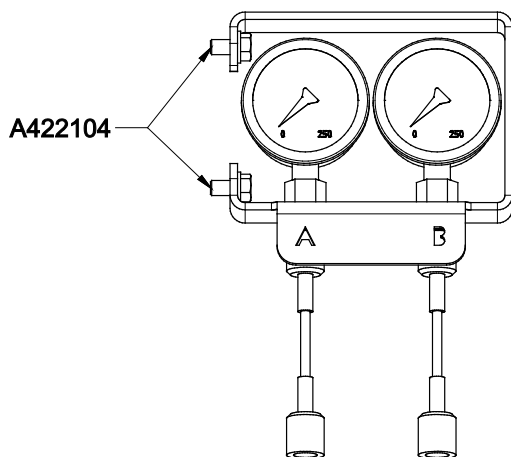


A421684



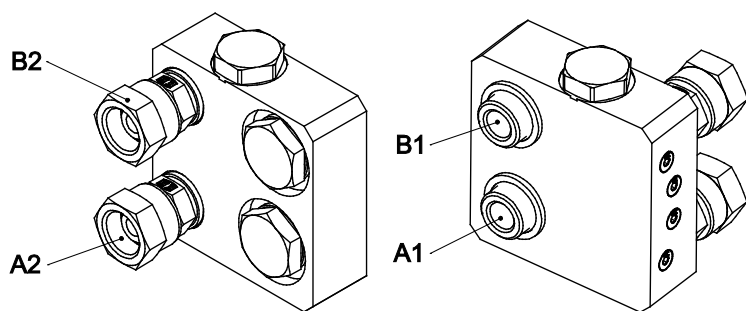
A422104



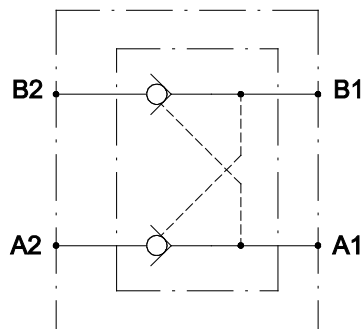


A422475

Montaż na A422104



A422968



5. Instrukcja użytkowania

Po podłączeniu rozdzielacza hydraulicznego i przystawki zgodnie z instrukcją, są one gotowe do pracy. Więcej informacji na temat obsługi urządzenia oraz informacje dodatkowe można znaleźć w oryginalnej instrukcji obsługi urządzenia.



OSTRZEŻENIE

Ryzyko poważnych obrażeń ciała wskutek nieoczekiwanego uruchomienia. Aby uniknąć ryzyka przypadkowego uruchomienia przystawki, należy wyłączyć silnik ładowarki zgodnie z procedurą bezpiecznego zatrzymywania. Podczas pracy silnika nigdy nie wolno pozostawiać przystawki bez nadzoru.



OSTRZEŻENIE

Ryzyko poparzenia – Nie zbliżać się do gorących powierzchni. Poszczególne części urządzenia i olej hydrauliczny mogą mieć temperaturę powyżej 80°C. Nie zbliżać się do gorących powierzchni. Stosować środki ochrony indywidualnej.



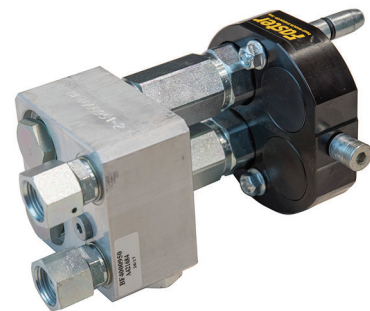
NOTYFIKACJA

Należy zwrócić uwagę na to, aby przewody hydrauliczne były ułożone tak, aby nie zostały ściśnięte i nie ocierały się o ruchome części urządzenia.

5.1 Zawór rozdzielacza przepływu

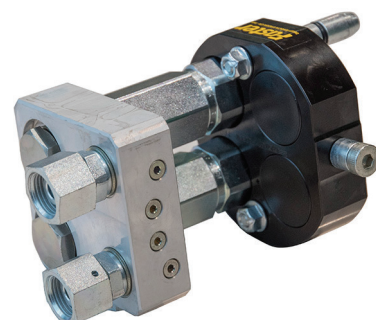
Zawór rozdzielacza przepływu A421684 redukuje o 50% przepływ oleju hydrauliki roboczej z ładowarki do przystawki. Oznacza to 50% zmniejszenie prędkości pracy przystawki, co może być przydatne w sytuacjach, gdy przystawka nie musi pracować z dużą prędkością, jednocześnie bez nadmiernego zmniejszania obrotów silnika ładowarki.

Regulacja zaworu rozdzielacza przepływu nie jest możliwa.



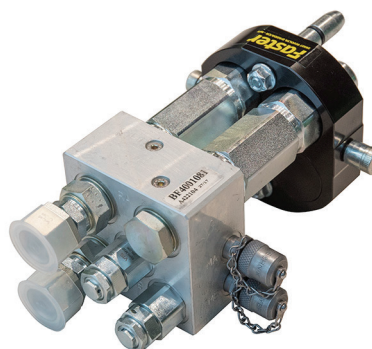
5.2 Podwójny zawór zwrotny

Podwójny zawór zwrotny A422968 jest zaworem blokującym, który zapobiega ruchom siłownika hydraulicznego przystawki, w obu kierunkach, gdy przystawka nie pracuje. Może to być przydatne na przykład w przypadku użycia chwytaka do bali przy przenoszeniu przedmiotów takich jak krawężniki itp. – zawór blokujący utrzymuje chwytak w pozycji zamkniętej w przypadku awarii przewodu hydraulicznego lub innej usterki.



5.3 Dwudrogowy zawór bezpieczeństwa

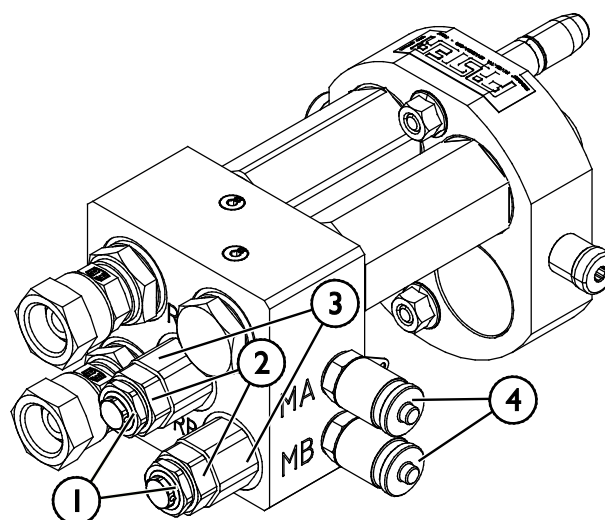
Dwudrogowy zawór bezpieczeństwa A422104 uwalnia nadmierne ciśnienie, które może powstać w przystawce w przypadku jej niewłaściwej obsługi, np. w wyniku zbyt mocnego ciągnięcia ładowarką. Ciśnienie otwarcia zaworu bezpieczeństwa może być regulowane. Steruje on zarówno ciśnieniem z ładowarki do przystawki, jak i ciśnieniem w przystawce. Dodatkowo jest jeszcze trzecia linia zasilająca i linia zbiornika.



5.3.1 Ciśnienie otwarcia

Fabryczna nastawa zaworu bezpieczeństwa A422104 wynosi 200 barów, a maksymalne ciśnienie wynosi 420 barów. Ustawić ciśnienie otwarcia w zależności od danej przystawki w zakresie regulacji 50 - 420 barów w następujący sposób:

1. Odkręcić nakrętkę zabezpieczającą (2) za pomocą klucza 19 mm.
2. Obrócić lekko nakrętkę regulacyjną (1) za pomocą klucza 11 mm na końcu króćca zaworu (3).
3. Sprawdzić odczyt ciśnienia za pomocą manometru w punkcie pomiarowym (4).
4. Po osiągnięciu właściwego ustawienia ciśnienia dokręcić nakrętkę zabezpieczającą (2).



Patrz rysunek obok.

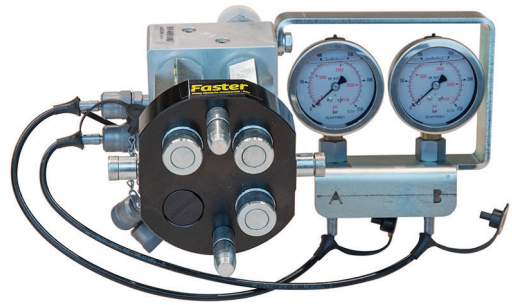
NOTYFIKACJA

Maksymalna wartość ciśnienia roboczego przystawek AVANT wynosi 225 barów.

5.4 Manometry

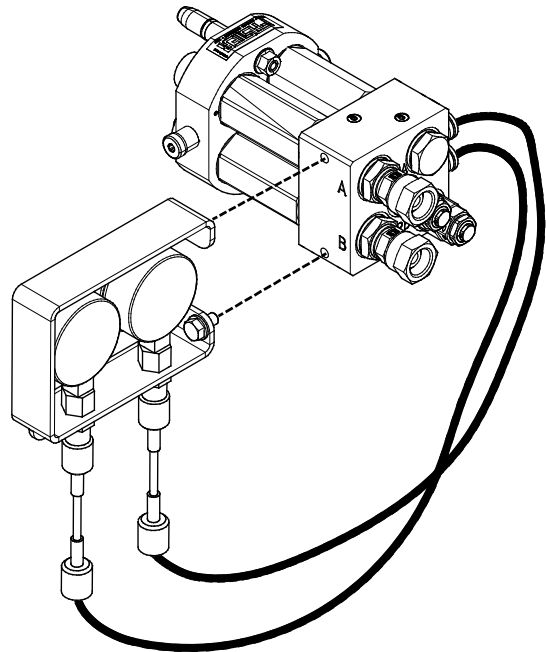
Manometry A422475 są dodatkowym wyposażeniem dla dwudrogowego zaworu bezpieczeństwa A422104. Dwudrogowy zawór bezpieczeństwa nie wchodzi w skład zestawu manometru A422475.

Za pomocą manometrów A422475 można łatwo sprawdzić ciśnienie robocze przystawki. Manometry mogą być stosowane do kontroli ciśnienia hydrauliki roboczej ładowarki tylko wtedy, gdy złącza są zaślepione zatyczkami.



5.4.1 Mocowanie manometrów

Przymocować manometry A422475 do rozdzielacza A422104 za pomocą śrub M8 x 16. Podłączyć złącza hydrauliczne zgodnie z ilustracją obok.



6. Konserwacja i serwis

Narzędzie zostało zaprojektowane tak, aby wymagało jak najmniej konserwacji. Ciągła konserwacja obejmuje regularne czyszczenie i smarowanie oraz sprawdzanie stanu narzędzia. Z powodu niebezpieczeństwa zmiążdżenia przez opuszczane części maszyny wszelkie prace konserwacyjne muszą być wykonywane po całkowitym opuszczeniu elementów ruchomych, gdy narzędzie spoczywa płasko na ziemi.



NIEBEZPIECZEŃSTWO

Ryzyko zmiążdżenia - Nie wolno przechodzić pod uniesionym narzędziem. Podczas wszelkich prac konserwacyjnych należy upewnić się, że narzędzie jest prawidłowo podparte. Nie wolno przechodzić pod uniesionym narzędziem. Podczas konserwacji wysięgnik ładowarki może nieoczekiwanie opaść, powodując poważne obrażenia ciała lub uderzenie, nawet gdy silnik ładowarki jest wyłączony. Wszelkie prace konserwacyjne i serwisowe należy wykonywać po opuszczeniu narzędzia do bezpiecznego położenia.

6.1 Kontrola elementów hydraulicznych

Stan przewodów i elementów hydraulicznych należy sprawdzać, gdy silnik jest wyłączony, a instalacja hydrauliczna nie znajduje się pod ciśnieniem. W przypadku wykrycia nieszczelności w instalacji hydraulicznej narzędzia lub ładowarki maszyny nie wolno obsługiwać. Wyciekający płyn hydrauliczny może przeniknąć przez skórę i spowodować poważne obrażenia. Jeśli płyn hydrauliczny przeniknął przez skórę, należy natychmiast skorzystać z opieki medycznej. Umyć wodą i mydłem każdą część ciała, która miała kontakt z olejem hydraulicznym. Olej hydrauliczny jest również szkodliwy dla środowiska naturalnego i nie można dopuścić do jego wycieku do otoczenia. Przecieki należy usuwać natychmiast po ich wykryciu, ponieważ nawet mała nieszczelność może szybko rozrosnąć się do dużych rozmiarów. Narzędzie należy obsługiwać wyłącznie z użyciem takiego samego typu oleju hydraulicznego, jak stosowany w ładowarkach Avant.



NIEBEZPIECZEŃSTWO

Ryzyko wtrysku płynu pod wysokim ciśnieniem przez skórę - Zwolnić ciśnienie resztkowe przed wykonaniem konserwacji.

Nie wolno obsługiwać elementów hydraulicznych, gdy instalacja hydrauliczna znajduje się pod ciśnieniem, ponieważ złączka może pęknąć lub poluzować się, a uwolniony olej może spowodować poważne obrażenia ciała. Nie wolno obsługiwać maszyny w przypadku wykrycia usterki w instalacji hydraulicznej.



Sprawdzać wzrokowo, czy przewody nie są pęknięte albo przetarte. W przypadku śladów wycieku, w miejscu podejrzewanej nieszczelności należy podłożyć kawałek tektury, aby sprawdzić dany element. Nie szukać nieszczelności przy użyciu rąk. Sprawdzać stan przewodów; przerwać pracę, jeśli zewnętrzna warstwa przewodu jest przetarta. Sprawdzić ułożenie przewodów; poprawić zaciski węży, aby uniknąć przetarcia węży. Węże mają ograniczony okres eksploatacji. W zależności od warunków roboczych wszystkie węże muszą być dokładnie sprawdzane nie później niż po 3 - 5 latach eksploatacji i wymieniane w razie potrzeby.

Wykrycie jakiegokolwiek usterki oznacza, że przewód lub element hydrauliczny musi być wymieniony, a urządzenie nie może być używane zanim nie zostanie naprawione. Części zamienne są dostępne u najbliższego przedstawiciela firmy AVANT lub w autoryzowanym serwisie. W przypadku braku wystarczającej wiedzy na temat zespołów hydraulicznych i doświadczenia w zakresie bezpiecznego wykonywania napraw naprawy należy zlecić profesjonalnym technikom serwisu.

6.2 Utylizacja po wycofaniu z eksploatacji

Po wycofaniu przystawki z eksploatacji należy oddać ją do recyklingu i zapewnić odpowiednią utylizację. Zdemontować przystawkę i oddzielić różne materiały, takie jak tworzywo sztuczne, stal i guma, oraz poddać każdy materiał recyklingowi. Spuścić i zebrać wszystkie płyny oraz oddać je do utylizacji zgodnie z obowiązującymi przepisami. Nie dopuszczać do wycieku cieczy lub wyrzucania części do środowiska naturalnego.

Każdy materiał należy poddać recyklingowi, dostarczając go do odpowiedniego miejsca zbiórki. Jeśli to możliwe, powierzyć recykling wyspecjalizowanej firmie.

7. Warunki gwarancji

Avant Tecno Oy udziela na produkowane przez siebie narzędzia rocznej gwarancji (12 miesięcy) od daty zakupu.

Gwarancja pokrywa koszty napraw w następujący sposób:

- Jeżeli naprawa nie zostanie wykonana w zakładzie, pokrywane są koszty robocizny.
- Zakład dokonuje wymiany wszystkich wadliwych podzespołów i materiałów eksploatacyjnych.

W szczególnych przypadkach, które zostały wcześniej ustalone, zakład może dokonać zwrotu ceny podzespołów zakupionych przez klienta.

Gwarancja nie obejmuje:

- Zwykłych prac konserwacyjnych ani części i materiałów eksploatacyjnych niezbędnych do jej wykonania.
- Szkód spowodowanych w wyniku niewłaściwych warunków pracy lub sposobów eksploatacji, zaniedbania, dokonania zmian konstrukcyjnych bez zgody Avant Tecno Oy, użycia nieoryginalnych części zamiennych lub braku konserwacji.
- Konsekwencji usterki, takich jak przerwa w pracy lub inne ewentualne dodatkowe szkody.
- Kosztów podróży i/lub wysyłki związanych z naprawą.



AVANT[®]